



# ŞEHİT ÖĞRETMEN HACI ÖMER SERİN İLKOKULU

**T. C.**  
**ERDEMLİ KAYMAKAMLIĞI**  
**ŞEHİT ÖĞRETMEN HACI ÖMER SERİN**  
**İLKOKULU**

**2024-2028**  
**Stratejik Planı**

Mersin-2024



## İSTİKLAL MARŞI

*Korkma! Sönmez bu şafaklarda yüzen al sancak,  
Sönmeden yurdumun üstünde tüten en son ocak.  
O benim milletimin yıldızıdır, parlayacak;  
O benimdir, o benim milletimindir ancak.*

*Çatma, kurban olayım, çehreni ey nazlı hilal!  
Kahraman ırkıma bir gül; ne bu şiddet, bu celal?  
Sana olmaz dökülen kanlarımız sonra helal...  
Hakkıdır, Hakk'a tapan milletimin istiklal.*

*Ben ezelden beridir hür yaşadım, hür yaşarım,  
Hangi çılgın bana zincir vuracakmış? Şaşarım,  
Kükremiş sel gibiyim, bendimi çiğner, aşarım,  
Yırtarım dağları, enginlere sığmam, taşarım.*

*Garbın afakını sarmışsa çelik zırhlı duvar,  
Benim iman dolu göğsüm gibi serhaddim var.  
Ulusun, korkma! Nasıl böyle bir imanı boğar,  
"Medeniyet" dediğin tek dişi kalmış canavar?*

*Arkadaş! Yurduma alşakları uğratma sakın,  
Siper et gövdeni, dursun bu hayâsızca akın.  
Doğacaktır sana vadettiği günler Hakk'ın,  
Kim bilir, belki yarın belki yarından da yakın.*

*Bastığın yerleri "toprak" diyerek geçme, tanı,  
Düşün altındaki binlerce kefensiz yatanı.  
Sen şehit oğlusun, incitme, yazıktır atanı,  
Verme, dünyaları alsan da bu cennet vatanı.*

*Kim bu cennet vatanın uğruna olmaz ki feda?  
Şüheda fışkıracak, toprağı sıksan şüheda.  
Canı, cananı, bütün varımı alsın da Hüda,  
Etmesin tek vatanımdan beni dünyada cüda.*

*Rubumun senden İlahi, şudur ancak emeli:  
Değmesin mabedimin göğsüne namahrem eli.  
Bu ezanlar, ki şehadetleri dinin temeli,  
Ebedi, yurdumun üstünde benim inlemeli.*

*O zaman vecdile bin secde eder, varsa taşım,  
Her cerihamdan, İlahi, boşansın kanlı yaşım,  
Fışkırsın rubumücerret gibi yerden naaşım,  
O zaman yükselerek arşa değer belki başım.*

*Dalgalar sen de şafaklar gibi ey şanlı hilal!  
Olsun artık dökülen kanlarımın hepsi belal.  
Ebediyen sana yok, ırkıma yok izmihlal.  
Hakkıdır, hür yaşamış bayrağımın hürriyet;  
Hakkıdır, Hakk'a tapan milletimin istiklal.*

Mehmet Akif Ersoy

<b>İli: Mersin</b>		<b>İlçesi: Erdemli</b>	
<b>Adres:</b>	Merkez Mahallesi İstiklal Sokak 5/A	<b>Coğrafi Konum (link)</b>	<a href="https://earth.google.com/web/@36.61020428,34.30794654,18.39493038a,173.79866581d,35y,-77.48641267h,44.99583995t,-0r">https://earth.google.com/web/@36.61020428,34.30794654,18.39493038a,173.79866581d,35y,-77.48641267h,44.99583995t,-0r</a>
<b>Telefon Numarası:</b>	324 5162016	<b>Faks Numarası:</b>	
<b>e- Posta Adresi:</b>	<a href="mailto:708130@meb.k12.tr">708130@meb.k12.tr</a>	<b>Web adresi:</b>	<a href="http://haciomerserinilkokulu.meb.k12.tr/">http://haciomerserinilkokulu.meb.k12.tr/</a>
<b>Kurum Kodu:</b>	708130	<b>Öğretim Şekli:</b>	İkili(Tam Gün/İkili Eğitim)

## SUNUŞ

Bilginin hızla yayıldığı dünyamızda bilginin dağıtıcısı ve yorumlayıcısı olan okullar, hayati bir önem arz etmektedir. Okullar, toplumların kültürel zenginliklerini yaşatması ve çağın gelişmelerine yön vermesi bakımından stratejik öneme sahip örgütlerin başında gelmektedir. Bu nedenle okulların işlevlerini verimli bir şekilde yerine getirmesinde önemli olabilecek faktörlerden biri de okullarda hazırlanan stratejik planlardır.



Son yıllarda stratejik planlar, hızlı değişim ve bunun getirdiği sorunlara çözüm üretme sürecinde sıklıkla kullanılmaktadır. Stratejik planlamanın eğitime uygulanması çabalarının geleneksel planlamaya alternatif olarak çıktığı görülmektedir.

Örgüt, stratejik planlama ile “gelecekte ne yapacağını” belirlemiş olacaktır. Bu özellikleri ile stratejik plan, yapılacak çalışmalara yön verecek ve önceliklerin tespitine yardımcı olacaktır.

Özü itibarıyla işletme biliminin çatısı altında incelenen ve stratejik yönetim aracı olan stratejik planlamanın, 5018 sayılı Kamu Mali Yönetimi ve Kontrol Kanunu ile kamu kuruluşlarınca hazırlanması yasal zorunluluk haline gelmiştir. 2003 yılından bu yana bazı kamu örgüt ve kuruluşlarında pilot olarak uygulanmaya başlanmış olup 2010 yılına kadar tüm kamu örgüt ve kuruluşlarında stratejik planlamaya geçilmesi öngörülmektedir.

Yukarıda açıklamaya çalıştığımız tanımlamalardan hareketle okulumuzun vizyon ve misyonu doğrultusunda, mevcut koşullar ve durumlar göz önünde bulundurularak geleceğe ilişkin çizmesi gerektiği yolu belirlemek ve bu uğurda gerçekleştirilen işlemleri ölçülebilir nitelikli hale getirmek amacıyla bu stratejik planı hazırlama gereksinimi ortaya çıkmıştır.

10/12/2003 tarihli ve 5018 sayılı “Kamu Mali Yönetimi ve Kontrol Kanunu’nun 9. Maddesinde belirtilen “Kamu idareleri; Kalkınma Planları, Programlar, ilgili mevzuat ve benimsedikleri temel ilkeler çerçevesinde geleceğe ilişkin vizyon ve misyonları oluşturmak, stratejik amaç ve hedeflerini saptamak, performanslarını göstergeler doğrultusunda ölçmek; bu süreci izlemek ve öz değerlendirmesini yapmak amacıyla katılımcı yöntemlerle stratejik plan hazırlanır.” hükmüne ilişkin mevzuata dayanarak Stratejik Plan hazırlama çalışmalarına başlanmıştır.

Okulumuzun hazırladığı “Stratejik Planlama”, kurumda her kademedeki görev yapanların katılımlarını ve kurum yöneticilerinin tam desteğini içeren, sonuç almaya yönelik çabaların bütünüdür. Okulumuz, hazırladığı stratejik plan doğrultusunda hareket ederek bazı noktalarda yaptığı değerlendirmelerle okul gelişimine büyük katkı getireceği inancındadır.

**Alirıza ERDEN**  
**Okul Müdürü**

## İÇİNDEKİLER

### 1. GİRİŞ VE STRATEJİK PLANIN HAZIRLIK SÜRECİ

- 1.1. Strateji Geliştirme Kurulu ve Stratejik Plan Ekibi
- 1.2. Planlama Süreci

### 2. DURUM ANALİZİ

- 2.1. Kurumsal Tarihçe
- 2.2. Uygulanmakta Olan Planın Değerlendirilmesi
- 2.3. Mevzuat Analizi
- 2.4. Üst Politika Belgelerinin Analizi
- 2.5. Faaliyet Alanları ile Ürün ve Hizmetlerin Belirlenmesi
- 2.6. Paydaş Analizi
- 2.7. Kuruluş İçi Analiz

- 2.7.1. Teşkilat Yapısı
- 2.7.2. İnsan Kaynakları
- 2.7.3. Teknolojik Düzey
- 2.7.4. Mali Kaynaklar
- 2.7.5. İstatistik Veriler

- 2.8. Güçlü ve Zayıf Yönler ile Fırsatlar ve Tehditler (GZFT) Analizi
- 2.9. Tespit ve İhtiyaçların Belirlenmesi

### 3. GELECEĞE BAKIŞ

- 3.1. Misyon, Vizyon ve Temel Değerler
- 3.2. Misyon
- 3.3. Vizyon
- 3.4. Temel Değerler

### 4. AMAÇ, HEDEF VE STRATEJİLERİN BELİRLENMESİ

- 4.1. Amaç, hedef, gösterge ve stratejiler
- 4.2. Maliyetlendirme

### 5. İZLEME VE DEĞERLENDİRME

### 6. Tablo/Şekil/Grafikler/Ekler

## Kısaltmalar

<b>MEB</b>	Millî Eğitim Bakanlığı
<b>MEM</b>	Millî Eğitim Müdürlüğü
<b>AR-GE</b>	Araştırma ve Geliştirme
<b>SP</b>	Stratejik planlama
<b>SA</b>	Stratejik amaç
<b>SH</b>	Stratejik hedef
<b>PH</b>	Performans hedefi
<b>PG</b>	Performans göstergeleri
<b>AB</b>	Avrupa Birliği
<b>GZFT</b>	Güçlü, zayıf, Fırsat, Tehdit
<b>YİBO</b>	Yatılı ilköğretim Bölge Okulu
<b>İLSİS</b>	İl ve İlçe MEM Yönetim Bilgi Sistemi
<b>BTS</b>	Bilgi Teknoloji Sınıfı
<b>HEM</b>	Halk Eğitim Merkezi
<b>TEŞ</b>	Temel Eğitim Şubesi
<b>OŞ</b>	Orta Öğretim Şubesi
<b>DÖŞ</b>	Din Öğretimi Şubesi
<b>MTEŞ</b>	Mesleki ve teknik Eğitim Şubesi
<b>ÖERHŞ</b>	Özel Eğitim ve Rehberlik Şubesi
<b>HBÖŞ</b>	Hayat Boyu Öğrenme Şubesi

## TANIMLAR

**Eylem Planı:** İdarenin stratejik planının uygulanmasına yönelik faaliyetleri, bu faaliyetlerden sorumlu ve ilgili birimler ile bu faaliyetlerin başlangıç ve bitiş tarihlerini içeren plandır.

**Faaliyet:** Belirli bir amaca ve hedefe yönelen, başlı başına bir bütünlük oluşturan, yönetilebilir ve maliyetlendirilebilir üretim veya hizmetlerdir.

**Hazırlık Programı:** Stratejik plan hazırlık sürecinin aşamalarını, bu aşamalarda gerçekleştirilecek faaliyetleri, bu aşama ve faaliyetlerin tamamlanacağı tarihleri gösteren zaman çizelgesini, bu faaliyetlerden sorumlu birim ve kişiler ile stratejik planlama ekibi üyelerinin isimlerini içeren ve stratejik planlama ekibi tarafından oluşturulan programdır.

**Vizyon:** Vizyon idarenin geleceğini sembolize eden genel amacdır. Vizyon bildiri, stratejik planın kapsadığı zaman diliminin de ötesinde, uzun vadede idarenin gerçekleştirmek istediklerini ve ulaşmak istediği yeri yansıtacak bir şekilde belirlenir.

**Misyon** Misyon bir idarenin var oluş sebebidir. İdarenin ne yaptığını, nasıl yaptığını ve kimin için yaptığını açıkça ifade eder. Stratejik plana temel teşkil eden misyon bildiri, idarenin sunduğu tüm hizmetler ile gerçekleştirdiği tüm faaliyetleri kapsayan bir şemsiye kavramdır.

**Temel Değerler:** Temel değerler, karar alıcıların idareyi yönetirken bağlı kalacakları inançları ve çalışma felsefesini yansıtır.

**Hedef Kartı:** Amaç ve hedef ifadeleri ile performans göstergelerini, gösterge değerlerini, göstergelerin hedefe etkisini, sorumlu ve işbirliği yapılacak birimleri, riskleri, stratejileri, maliyetleri, tespitler ve ihtiyaçları içeren karttır.

**Performans Göstergesi:** Stratejik planda hedeflerin ölçülebilirliğini miktar ve zaman boyutuyla ifade eden araçlardır.

**Stratejiler:** Stratejiler, idarenin hedeflerine nasıl ulaşılacağını gösteren kararlar bütünüdür. İyi belirlenmiş stratejiler olmaksızın hedefleri etkili bir biçimde uygulamaya geçirmek mümkün değildir.

**Stratejik Plan Değerlendirme Raporu:** İzleme tabloları ile değerlendirme sorularının cevaplarını içeren ve her yıl şubat ayının sonuna kadar hazırlanan rapordur.

**Stratejik Plan Genelgesi:** Stratejik plan hazırlık çalışmalarını başlatan, Strateji Geliştirme Kurulu üyelerinin isimlerini içeren ve bakanlıklar ile bakanlıklara bağlı, ilgili ve ilişkili kuruluşlarda Bakan, diğer kamu idareleri ve mahalli idarelerde üst yönetici tarafından yayımlanan genelgedir.

## 1. GİRİŞ VE STRATEJİK PLANIN HAZIRLIK SÜRECİ

### 1.1. Strateji Geliştirme Kurulu ve Stratejik Plan Ekibi

Stratejik plan hazırlık çalışmalarının başladığı, İl Milli Eğitim Müdürlüğü tarafından 2022/21 sayılı Genelge ile duyurulmuştur. Okulumuzun 2024–2028 Stratejik Planı, literatür taraması, durum analizi raporu, iç ve dış paydaşların görüşleri doğrultusunda hazırlanmıştır. Bu kapsamda kurul ve ekip oluşturulmuştur.



Tablo 1: Stratejik Planlama Kurulu üyeleri

ŞEHİT ÖĞRETMEN HACI ÖMER SERİN İLKOKULU STRATEJİ GELİŞTİRME KURULU			
No	Adı Soyadı	Görevi	
1	Alırıza ERDEN	Okul Müdürü	Komisyon Başkanı
2	Erdal ÇOCUK	Müdür Yardımcısı	Komisyon Üyesi
3	Seval Bulut AYDIN	Öğretmen	Komisyon Üyesi
4	Mehmet DOĞANER	Okul Aile Birliği Başkanı	Komisyon Üyesi
5	Sibel KUBİN	Yönetim kurulu üyesi	Komisyon Üyesi

**Okul Strateji Geliştirme Kurulu:** Okul müdürünün başkanlığında, bir okul müdür yardımcısı, bir öğretmen ve okul/aile birliği başkanı ile bir yönetim kurulu üyesi olmak üzere 5 kişiden oluşan üst kurul kurulur.

Tablo 2: Stratejik Planlama Ekibi Üyeleri

ŞEHİT ÖĞRETMEN HACI ÖMER SERİN İLKOKULU STRATEJİK PLANLAMA EKİBİ			
No	Adı Soyadı	Görevi	
1	Ramazan ARMAĞAN	Müdür Yardımcısı	Komisyon Başkanı
2	Veysel SÖKER	Rehber Öğretmen	Komisyon Üyesi
3	Çığdem AKGÜL	Öğretmen	Komisyon Üyesi
4	Ertan GÜRGAH	Öğretmen	Komisyon Üyesi
5	Ahmet CİĞER	Gönüllü Veli	Komisyon Üyesi

**Okul Stratejik Planlama Ekibi:** Okul müdürü tarafından görevlendirilen ve üst kurul üyesi olmayan müdür yardımcısı başkanlığında, okul/kurumun büyüklüğü ve şartları doğrultusunda öğretmenler ve gönüllü velilerden oluşur.

## 1.2. Planlama Süreci:

2024-2028 dönemi Stratejik planlama sürecinin belirli bir zaman dilimi içerisinde tamamlanması ve kaynakların etkin kullanımı amacıyla, ekibimiz tarafından Milli Eğitim Müdürlüğü Ar-Ge biriminin koordinasyonu doğrultusunda çalışmalar başlatılmıştır.

Stratejik planlama hazırlık süreci katılımçılık ilkesi çerçevesinde kararlar üst kurulla yapılan toplantılarla alınmıştır. Toplantılara üst kurulun yanında öğretmen ve personellerin katılımıyla gerçekleştirilmiştir.

## 2. DURUM ANALİZİ

Durum analizi bölümünde okulumuzun mevcut durumu ortaya konularak neredeyiz sorusuna yanıt bulunmaya çalışılmıştır.

Bu kapsamda okulumuzun kısa tanıtımı, okul künyesi ve temel istatistikleri, paydaş analizi ve görüşleri ile okulumuzun Güçlü Zayıf Fırsat ve Tehditlerinin (GZFT) ele alındığı analize yer verilmiştir.

### 2.1. Kurumsal Tarihçe

Okulumuz ilk kez 1998 yılında, Milli Eğitim Müdürlüğü bünyesinde hizmete açılmıştır. 2013 yılında ilkokul olarak dönüşümü yapılmıştır. 20 derslik olarak öğretime başlamıştır. Okulumuz eğitim öğretim hizmetine başladığı ilk yıldan bu yana çağdaş eğitim-öğretimin gerekleri; uygun fiziksel mekanların temini, eğitim-öğretim araç ve gereçlerinin sağlanması, eğitim-öğretim ve yönetim süreç standartlarının belirlenmesi ve en güzel şekilde yürütülmesi konusunda Erdemli'de var olan ilköğretim okulları içinde örnek teşkil etme yolunda güzel adımlar atmaktadır.

İsmi Erdemli doğumlu 1995 yılında Kahramanmaraş'ın Ekinözü İlçesinin Davutlar mezarı'nda öğretmeliğe başlayıp yaklaşık 7 ay sonra 22/04/1996 tarihinde PKK'nın hain kurşunlarıyla şehit olan Hacı Ömer Serin'den almıştır.

Şu anda ŞEHİT ÖĞRETMEN HACI ÖMER SERİN İLKOKULU bünyesinde 25 derslik bulunmaktadır. Okulda 1 Müdür, 2 Müdür Yardımcısı, 45 öğretmen, 4 işçi ve 1 hizmetli görev yapmaktadır. Okuldan mezun olan çok sayıda öğrenci değişik alanlarda iş imkânı bularak çalışmaktadır.

Okulumuzda şu anda 84 anasınıfında olmak üzere 1036 öğrenci öğrenim görmektedir.

### 2.2. Uygulanmakta Olan Stratejik Planın Değerlendirilmesi

Eğitimde başarıyı yakalamak için planlama yapılması gerekmektedir. Millî Eğitim Bakanlığı bu amaçla 2009 yılında tüm okul ve kurumlarda stratejik plan hazırlama ve uygulama sürecini başlatmıştır. İl Millî Eğitim Müdürlüğümüz stratejik plan hazırlama kapsamında, en son 2019-2023 yıllarını kapsayan stratejik plan hazırlanmıştır.

2019 yılında yürürlüğe giren İl Millî Eğitim Müdürlüğü 2019- 2023 Stratejik Planı;

1. Giriş ve Plan Hazırlık,
2. Durum Analizi,
3. Misyon, Vizyon ve Temel Değerler,
4. Amaç, Hedef ve Eylemler,
5. Maliyetlendirme,
6. İzleme ve Değerlendirme

olmak üzere altı bölümden oluşturulmuştur. Bunlardan izleme ve değerlendirme faaliyetlerine temel teşkil eden stratejik amaç, stratejik hedef, performans göstergesi ve stratejilerin yer aldığı geleceğe yönelim bölümü 3 stratejik amaç, 3 stratejik hedef, 57

performans göstergesine yer verilmiştir.

Yapılan izleme ve değerlendirmeler sonucunda Stratejik planımızda yer alan 3 hedefin %80 üzeri performans sergilendiği tespit edilmiştir.

Bu noktada eksik kalınan noktalarda gerekli önlemlerin, alt çalışmaların gerekliliğinin farkına varılmıştır.

Tüm bu değerlendirmeler göz önünde bulundurulduğunda, Şehit Öğretmen Hacı Ömer Serin İlkokulu Müdürlüğümüz, 2024-2028 Stratejik Planı dönemi için idarenin güçlü yönlerinden ve fırsatlarından yararlanarak, önceki deneyimlerden ilham alarak günümüz ve gelecek hedeflerine uygun performans göstergelerini belirlemeye yönelik çalışmalar yapmıştır.

### 2.3. Yasal Yükümlülükler ve Mevzuat Analizi

<i>Yasal Yükümlülük (Görevler)</i>	<i>Dayanak (Kanun, Yönetmelik, Genelge adı ve no'su)</i>
Her Türk çocuğuna iyi bir vatandaş olmak için gerekli temel bilgi, beceri, davranış ve alışkanlıkları kazandırmak; onu milli ahlak anlayışına uygun olarak yetiştirmek.	* 1739 sayılı kanunun 23. maddesi * 222 sayılı kanunun 1. maddesi, * İlköğretim Kurumları Yönetmeliğinin 5. maddesi
Her Türk çocuğunu ilgi, istidat ve kabiliyetleri yönünden yetiştirerek hayata ve üst öğrenime hazırlamak.	* 1739 sayılı kanunun 23. maddesi.
Öğrencilere, Atatürk ilke ve inkılablarını benimsetme; Türkiye Cumhuriyeti Anayasası'na ve demokrasinin ilkelerine, insan hakları, çocuk hakları ve uluslararası sözleşmelere uygun olarak haklarını kullanma, başkalarının haklarına saygı duyma, görevini yapma ve sorumluluk yüklenebilen birey olma bilincini kazandırmak.	* İlköğretim Kurumları Yönetmeliğinin 5. maddesi

Tablo 3: Yasal Yükümlülükler ve Mevzuat Analizi Tablosu

### 2.4. Üst Politika Belgeleri Analizi

Üst Politika Belgeleri	
12. Kalkınma Planı	Cumhurbaşkanlığı Programı
Orta Vadeli Program	Cumhurbaşkanlığı Yıllık Programı
Millî Eğitim Bakanlığı Stratejik Planı	Mersin İl Millî Eğitim Müdürlüğü Stratejik Planı
Erdemli İlçe Millî Eğitim Müdürlüğü Stratejik Planı	Erdemli İlçe Millî Eğitim Müdürlüğü Stratejik Planı

Tablo 4: Üst Politika Belgeleri Analizi Tablosu

## 2.5. Faaliyet Alanları ile Ürün/Hizmetlerin Belirlenmesi

Faaliyet Alanı	Ürün/Hizmetler
Eğitim-Öğretim Hizmetleri	<ol style="list-style-type: none"><li>1. Eğitim-öğretim iş ve işlemleri</li><li>2. Ders Dışı Faaliyet İş ve İşlemleri</li><li>3. Özel Eğitim Hizmetleri</li><li>4. Kurum Teknolojik Altyapı Hizmetleri</li><li>5. Anma ve Kutlama Programlarının Yürütülmesi</li><li>6. Sosyal, Kültürel, Sportif Etkinlikler</li><li>7. Öğrenci İşleri (kayıt, nakil, ders programları vb.)</li><li>8. Zümre Toplantılarının Planlanması ve Yürütülmesi</li><li>9. Mezunlar</li></ol>
Stratejik Planlama, Araştırma-Geliştirme	<ol style="list-style-type: none"><li>1. Stratejik Planlama İşlemleri</li><li>2. İhtiyaç Analizleri</li><li>3. Eğitime İlişkin Verilerin Kayıtlanması</li><li>4. Araştırma-Geliştirme Çalışmaları</li><li>5. Projeler Koordinasyon</li></ol>
İnsan Kaynaklarının Gelişimi	<ol style="list-style-type: none"><li>1. Personel Özlük İşlemleri</li><li>2. Norm Kadro İşlemleri</li><li>3. Hizmet içi Eğitim Faaliyetleri</li></ol>
Fiziki ve Mali Destek	<ol style="list-style-type: none"><li>1. Okul Güvenliğinin Sağlanması</li><li>2. Ders Kitaplarının Dağıtımı</li><li>3. Taşınır Mal İşlemleri</li><li>4. Taşınır Eğitim İşlemleri</li><li>5. Temizlik, Güvenlik, Isıtma, Aydınlatma Hizmetleri</li><li>6. Evrak Kabul, Yönlendirme ve Dağıtım İşlemleri</li><li>7. Arşiv Hizmetleri</li><li>8. Sivil Savunma İşlemleri</li></ol>
Denetim ve Rehberlik	<ol style="list-style-type: none"><li>1. Okul/Kurumların Teftiş ve Denetimi</li><li>2. Öğretmenlere Rehberlik ve İşbaşında Yetiştirme Hizmetleri</li><li>3. Ön İnceleme, İnceleme ve Soruşturma Hizmetleri</li></ol>
Halkla İlişkiler	<ol style="list-style-type: none"><li>1. Bilgi Edinme Başvurularının Cevaplanması</li><li>2. Protokol İş ve İşlemleri</li><li>3. Basın, Halk ve Ziyaretçilerle İlişkiler</li><li>4. Okul-Aile İşbirliği</li></ol>
Rehberlik Faaliyetleri	<ol style="list-style-type: none"><li>1. Öğrencilere rehberlik hizmetinin sunulması</li><li>2. Velilere yönelik rehberlik çalışmalarının yapılması</li><li>3. Rehberlik faaliyetlerinin yürütülmesi</li></ol>

Tablo 5: Faaliyet Alanları ile Ürün/Hizmetlerin Belirlenmesi Tablosu

## 2.6. Paydaş Analizi

Stratejik planlama ve kalite yönetiminin temel unsurlarından birisi katılımcılıktır. Stratejik planın sahiplenilmesi ve uygulamanın etkinliğini artırmak amacıyla il müdürlüğümüzün etkileşim içinde olduğu paydaşların görüşleri dikkate alınmıştır.

Paydaşlar, idarenin ürün ve hizmetleriyle ilgisi olan, idareden doğrudan veya dolaylı, olumlu ya da olumsuz yönde etkilenen veya idareyi etkileyen kişi, grup veya kurumlardır.

## 1- Paydaşların Tespiti

Paydaş Adı	İç Paydaş	Dış Paydaş
Erdemli Kaymakamlığı		√
İlçe Milli Eğitim Müdürlüğü İdare ve Personelleri		√
Öğretmenler	√	
Öğrenciler	√	
Veliler	√	
Okul Müdürlükleri	√	
RAM		√
Erdemli Belediyesi		√
Gençlik Hizmetleri ve Spor İlçe Müdürlüğü		√
İlçe Sağlık Müdürlüğü		√
Aile ve Sosyal Politikalar İlçe Müdürlüğü		√
Mahalle Muhtarlığı		√
Özel Eğitim ve Rehabilitasyon Merkezleri		√
Hayırseverler		√
Eğitim sendikaları		√
Medya		√
İlçe Emniyet Müdürlüğü		√
İlçe Müftülüğü		√

Tablo 6: Paydaşlar Tablosu

## 2- Paydaşların Önceliklendirilmesi

Paydaşların önceliklendirilmesinde paydaşların etki ve önem derecesi dikkate alınarak tespit edilmiştir. Paydaşların önceliklendirilmesi, etki ve önemlerinin tespit edilmesinde Paydaş Etki/Önem Matrisi tablosundan yararlanılmıştır.

Paydaş Adı	İç Paydaş	Dış Paydaş	Önem Derecesi	Etki Derecesi	Önceliği
.... Kaymakamlığı		√	5	5	5
İlçe Milli Eğitim Müdürlüğü İdare ve Personelleri		√	5	5	5
Öğretmenler	√		5	5	5
Öğrenciler	√		5	5	5
Veliler	√		5	5	5
Okul Müdürlükleri	√		5	5	5
RAM		√	3	5	5
Erdemli Belediyesi		√	4	4	4
Gençlik Hizmetleri ve Spor İlçe Müdürlüğü		√	3	3	3
.... İlçe Sağlık Müdürlüğü		√	3	3	3
Aile ve Sosyal Politikalar İlçe Müdürlüğü		√	3	3	3
Mahalle Muhtarlığı		√	4	4	4
Özel Eğitim ve Rehabilitasyon Merkezleri		√	3	3	3
Hayırseverler		√	4	4	4
Eğitim sendikaları		√	3	3	3
Medya		√	2	2	2
İlçe Emniyet Müdürlüğü		√	4	4	4

İlçe Müftülüğü		√	4	4	4
Önem Derecesi: 1, 2, 3 gözet; 4,5 birlikte çalış					
Etki Derecesi: 1, 2, 3 İzle; 4, 5 bilgilendir					
Önceliği: 5=Tam; 4=Çok; 3=Orta; 2=Az; 1=Hiç					

Tablo 7: Paydaş Önceliklendirme Tablosu

### 3- Paydaş görüş ve önerilerinin alınması ve değerlendirilmesi

Şehit Öğretmen Hacı Ömer Serin İlkokulu olarak öğrenci, öğretmen ve personellere “Durum Tespit Çalışması” anketlerini göndererek ilgili paydaşlarımızın Durum Tespit Çalışmasında yer almaları istenmiştir. Böylece Şehit Öğretmen Hacı Ömer Serin İlkokulunun durum tespitinde bütün bağlı birimlerin ortak katılımı doğrultusunda paydaşlarımızın görüş ve beklentileri yapılan anketlerle tespit edilmiştir. Paydaş anketi okul çalışanları ve öğrencilere uygulanmıştır. Ankete 595 Kişi katılmıştır.

Öğrenci Anketi		Kesinlikle Katılıyorum	Katılıyorum	Kararsızım	Katılmıyorum	Kesinlikle Katılmıyorum
SIRA	İLKOKUL ÖĞRENCİLERİ İÇİN	1	2	3	4	5
		%	%	%	%	%
01-	Okulumu seviyorum.	62,4	32	4	0,4	1,2
02-	Okulumda kendimi güvende hissediyorum.	47,2	41,6	8,4	1,6	1,2
03-	Okulumun içi ve bahçesi temizdir.	18,8	38,4	22,4	15,6	4,8
04-	Öğretmenim adildir.	70,8	24,8	0,8	2,4	1,2
05-	Öğretmenim benimle ilgileniyor.	67,2	28	3,6	0,4	0,8
06-	Yardıma ihtiyacım olursa öğretmenim bana yardım eder.	74,4	23,6	1,2	0	0,8
07-	Öğretmenim derse katılmamı sağlar.	71,8	26	2	0,4	0
08-	Öğretmenim dersleri farklı araçlar kullanarak anlatır.	60,8	33,2	5,2	0,4	0,4
09-	Okul kantininde yeterli ve sağlıklı yiyecekler var.	4,8	8,4	26,8	30,4	29,6
10-	Okulda ders dışı eğlenceli etkinlikler var.	28,8	46,4	15,6	6	3,2
11-	Teneffüslerde ihtiyaçlarımı giderebiliyorum.	41,6	40,8	12	4	1,6

Tablo 8: Öğrenci Anketi Sonuç Tablosu

Öğretmen Anketi

		Kesinlikle Katılıyorum	Katılıyorum	Kararsızım	Katılmıyorum	Kesinlikle Katılmıyorum
SIRA	ÖĞRETMENLER İÇİN	1	2	3	4	5
		%	%	%	%	%
01-	Okulun misyonu ve vizyonunu tam olarak anlıyorum.	50	45,8	4,2	0	0
02-	Okulda eğitim ve yönetim kalitesi sürekli olarak gelişiyor.	50	41,7	8,3	0	0
03-	Okul temiz ve hijyeniktir.	41,7	37,5	8,3	12,5	0
04-	Okul, öğrencilerin ve personelin güvenliğini sağlamak için uygun güvenlik önlemleri alır.	50	37,5	8,3	4,2	0
05-	Okul, yeni kabul edilen öğrencilere uygun desteği sağlar.	33,3	54,2	12,5	0	0
06-	Okulumuz mesleki yeterliliğimi geliştirmek için eğitim fırsatları sunuyor.	33,3	62,5	4,2	0	0
07-	Okul yönetimimiz öğretmenleri etkin bir şekilde yönlendirir.	37,5	54,2	8,3	0	0
08-	Okulumuz, öğrencilerin öğrenme ilgisini uyandıracak bir öğrenme ortamı oluşturmuştur.	33,3	58,3	4,2	4,2	0
09-	Etkili bir öğretmen olmak için ihtiyaç duyduğum kaynaklara erişimim var.	20,8	66,7	0	8,3	4,2
10-	Bana sunulan kaynakları kullanmak için gerekli eğitime sahibim.	45,8	50	4,2	0	0
11-	Okulumuzun, farklı ihtiyaçları olan öğrencileri desteklemek için etkin bir politikası vardır.	29,2	62,5	8,3	0	0
12-	Okulumuz müfredat uygulamasını etkin bir şekilde izler.	37,5	62,5	0	0	0
13-	Okulumuz, velilere uygun etkinlikler düzenlemektedir.	25	54,2	12,5	8,3	0
14-	Diğer öğretmenlerle iş birliği yaparım.	33,3	58,3	8,3	0	0
15-	Okul personeli arasında dostane bir ilişki sürdürülür.	25	70,8	0	0	4,2
16-	Takım ruhumuz ve moralimiz yüksek.	20,8	66,7	12,5	0	0
17-	Okulumuza aidiyet hissediyorum.	33,3	58,3	4,2	4,2	0

Tablo 9: Öğretmen Anketi Sonuç Tablosu

Veli Anketi

		Kesinlikle Katılıyorum	Katılıyorum	Kararsızım	Katılmıyorum	Kesinlikle Katılmıyorum
SIRA	VELİ İÇİN	1	2	3	4	5
		%	%	%	%	%
01-	Okulun misyonu ve vizyonunu tam olarak anlıyorum.	23,7	53,6	15,9	5,3	1,6
02-	Okulda eğitim ve yönetim kalitesi sürekli olarak gelişiyor.	19,6	46,1	19,3	12,1	2,8
03-	Okul temiz ve hijyeniktir.	10,6	34,9	24	19,9	10,6
04-	Okul, öğrencilerin ve personelin güvenliğini sağlamak için uygun güvenlik önlemleri alır.	30,5	51,4	10,6	5	2,5
05-	Okul, yeni kabul edilen öğrencilere uygun desteği sağlar.	20,6	54,8	19,9	2,2	2,2
06-	Okul, çocuğumun okumaya olan ilgisini geliştirmesine yardımcı olabilir.	32,1	50,5	11,5	5	0,9
07-	Okul çocuğumun öğrenme ilgisini güçlendiriyor.	31,5	50,8	10	6,2	1,6
08-	Okul çocuğumun ahlaki gelişimini teşvik edebilir.	24,6	55,1	10,9	5,6	3,7
09-	Okulda kullanılan değerlendirme yöntemleri çocuğumun gelişimini tüm yönleriyle anlamama yardımcı oluyor.	20,6	53	18,1	6,9	1,6
10-	Okul, çocuğumun öğrenme performansı ve gelişimi hakkında beni iyi bilgilendiriyor.	24,3	49,5	14	8,7	3,4
11-	Okul çocuğuma duygusal rahatsızlık ve öğrenme güçlükleri ile karşılaştığında yeterli desteği ve rehberlik sağlar.	18,4	47	19,6	9,3	5,6
12-	Öğretmenlerin benimle iletişim kurma yöntemlerinden memnunum.	48,6	42,7	5,9	1,6	1,2
13-	Herhangi bir problem durumunda müdür endişelerime cevap veriyor.	21,8	48	19,9	5,9	4,4
14-	Okulda, velilerin ihtiyaçlarına uygun eğitim faaliyetleri düzenlenir.	16,5	37,4	22,4	18,1	5,6
15-	Okul, çocukların gelişimini desteklemek için velilerle iyi bir ilişki kurar.	20,2	52,6	15	9,3	2,8
16-	Okul, aktif veli katılımını teşvik eder.	20,2	49,5	20,2	7,2	2,8
17-	Okulun veli etkinliklerine aktif olarak katılıyorum.	29,3	54,2	8,4	6,9	1,2
18-	Bir veli olarak okula aidiyet hissediyorum.	18,7	54,8	19,6	5	1,9



19-	Çocuğumun ev ödevlerini tamamlamasını sağladım.	55,1	40,8	1,9	1,6	0,6
20-	Çocuğumu okumaya teşvik ederim.	62,3	35,8	1,2	0,3	0
21-	Çocuğumun her gün okula gitmesini sağladım.	71,3	27,7	0,3	0,3	0
22-	Çocuğumun eğitiminde aktif bir ortağım.	62,6	35,5	1,2	0,3	0

Tablo 10: Veli Anketi Sonuç Tablosu

### 3.1. Paydaşların Müdürlük Faaliyetlerinden Memnuniyet Düzeyi:

1. İdare ile iletişim konusundaki tutum genel olarak olumludur.
2. Paydaşlar okul yönetimini genel olarak başarılı bulmaktadır.
3. Okul yönetiminin gerekli güvenlik önlemlerini alma seviyesi ortalamanın üstüdür.

### 3.2. Öncelik Verilmesi Gerekli Görülen Faaliyet Alanları:

1. Okulun temizlik ve hijyenine daha fazla özen göstermek gerekmektedir.
2. Okul kantininde yeterli ve sağlıklı yiyecek satılması sağlanmalıdır.
3. Okulun binası ve fiziki mekanları yetersiz bulunmuştur, fiziki kapasite artışı yapılmalıdır.

### 3.3. Memnun Olunan Faaliyet Alanları:

1. Okul Personeli arasındaki uyumlu çalışma.
2. Öğretmenlerin velilerle iletişimi
3. Öğrencilerin okulu sevmesi.
4. Okulda eğitim ve yönetim kalitesi sürekli olarak gelişiyor olması.
5. Etkili bir öğretmen olmak için ihtiyaç duyduğum kaynaklara erişimin olması.

## 2.7. Okul/ Kurum İçi Analiz

### 2.7.1. Kurum İçi analiz

Okul/Kurum İçi	Analiz İçerik Tablosu						
Öğrenci sayıları	Kaynaştırma	Kaynaştırma	Yabancı	Yabancı	Türk+Yabancı	Türk+Yabancı	TOPLAM ÖĞRENCİ
	Kız	Kız	Kız	Erkek	Kız	Erkek	
ÖZEL EĞİTİM (G.Eng)	2	2	0	0	2	2	4
ANA SINIF.	7	7	10	8	47	37	84
1	0	5	7	11	107	124	231
2	3	0	16	10	121	116	237
3	9	4	8	13	123	130	253
4	3	9	6	5	108	119	227
TOPLAM	24	27	47	47	508	527	1036

<b>Akademik başarı verileri</b>	İlkokullarda sınav olmadığı için rakamsal bir başarı verisi sunulamamıştır.
<b>Sosyal-kültürel-bilimsel ve sportif başarı verileri</b>	Masa Tenisi İl Birinciliği(2022-2023),2024 Yılı Tekvando Şampiyonasında il birinciliği,2024 yılı Osmaniye Tekvando bölge finalinde birincilik,2024 Yılı Satranç İl Finali bölge ikincisi,2024 Yılı Kayseri 'de satranç turnuvasında il birincisi,2024 Yılı Aydınlik Yarınlar kitap okuma yarışmasında il üçüncüsü, beşincisi ve sekizincisi,2024 Yılı 23 Nisan Resim yarışmasında ilçe ikincisi ve üçüncüsü.
<b>Öğrenme stilleri envanteri</b>	Okul rehberlik servisi tarafından uygulanmaktadır.

2023-2024 Eğitim Öğretim Yılı																			
DEVAMSIZLIK YAPAN ÖĞRENCİ SAYISI																			
Sınıf	Öğrenci Sayısı			0,5 - 5,5 GÜN ARASI				6 - 10,5 GÜN ARASI				11 - 19,5 GÜN ARASI				20 VE ÜZERİ GÜN ARASI			
				ÖZÜRLÜ		ÖZÜRSÜZ		ÖZÜRLÜ		ÖZÜRSÜZ		ÖZÜRLÜ		ÖZÜRSÜZ		ÖZÜRLÜ		ÖZÜRSÜZ	
	K	E	T	K	E	K	E	K	E	K	E	K	E	K	E	K	E	K	E
ANASINIFI	47	37	84	3	3	4	1	1	0	7	5	0	0	7	5	0	0	0	0
1. SINIF	107	123	230	17	24	33	38	5	5	12	15	3	3	5	6	0	0	2	6
2. SINIF	121	116	237	28	24	44	39	2	7	15	8	0	2	3	4	0	0	1	2
3. SINIF	124	130	254	46	38	58	71	8	11	32	27	2	4	8	7	0	0	0	0
4. SINIF	109	118	227	25	17	44	39	5	3	11	15	2	2	2	6	0	2	1	2
<b>TOPLAM</b>	<b>507</b>	<b>524</b>	<b>1031</b>	<b>118</b>	<b>102</b>	<b>179</b>	<b>18</b>	<b>20</b>	<b>23</b>	<b>70</b>	<b>64</b>	<b>7</b>	<b>10</b>	<b>22</b>	<b>27</b>	<b>0</b>	<b>2</b>	<b>4</b>	<b>10</b>

<b>Okul disiplinini etkileyen faktörler anketi</b>	Okul rehberlik servisi tarafından uygulanmaktadır.
--	--

İnsan kaynakları verileri																
	DOKTORA			YÜKSEK LİSANS			LİSANS			ÖNLİSANS			LİSE VE ALTI			
	E	K	T	E	K	T	E	K	T	E	K	T	E	K	T	
Okul Müdürü							1		1							
Müdür yardımcıları				1		1	1		1							
Branş Öğretmenleri				0	4	4	13	22	35							
Rehber Öğretmen				1		1	2		2							
İdari Personeller																
Yardımcı Personeller													2	3	5	
Güvenlik Görevlisi																
<b>TOPLAM</b>				<b>2</b>	<b>4</b>	<b>6</b>	<b>17</b>	<b>22</b>	<b>39</b>				<b>2</b>	<b>3</b>	<b>5</b>	

<b>Öğretmenlerin hizmet içi eğitime katılma oranları</b>	Öğretmenlerin hizmet içi eğitime katılma oranları okul geneli her 100 hizmet içi eğitim için %60.
--	---

<b>Öğrenme ortamı verileri</b>	<b>Okul Bölümleri</b>
	Okul Kat Sayısı <b>3</b>
	Derslik Sayısı <b>25</b>
	Derslik Alanları (m2) <b>Ortalama 48 m2</b>
	Kullanılan Derslik Sayısı <b>25</b>

	Şube Sayısı	28
	İdari Odaların Alanı (m2)	Ortalama 15 m2
	Öğretmenler Odası (m2)	35 m2
	Okul Oturma Alanı (m2)	540 m2
	Okul Bahçesi (Açık Alan)(m2)	2240 m2
	Okul Kapalı Alan (m2)	1700 m2
	Sanatsal, bilimsel ve sportif amaçlı toplam alan (m <sup>2</sup> )	2000 m2
	Kantin (m2)	30 m2
	Kütüphane (m2)	Yok
	Tuvalet Sayısı	17
Okul/kurum ortamını değerlendirme anketi	Okul rehberlik servisi tarafından uygulanmaktadır.	

Tablo 11: Kurum İçi Analiz Tablosu

## 2.7.2. İnsan Kaynakları

Okullarda insan kaynaklarını, organizasyonel amaçlar doğrultusunda en verimli şekilde kullanmak; insan kaynağının iç ve dış gelişmelere uygun olarak etkin bir şekilde planlanmasını, geliştirilmesini ve değerlendirilmesini sağlamak kurumun verimliliği açısından büyük önem taşımaktadır.

	DOKTORA			YÜKSEK LİSANS			LİSANS			ÖNLİSANS			LİSE VE ALTI		
	E	K	T	E	K	T	E	K	T	E	K	T	E	K	T
Okul Müdürü							1		1						
Müdür yardımcıları				1		1	1		1						
Branş Öğretmenleri				0	4	4	13	22	35						
Rehber Öğretmen				1		1	2		2						
İdari Personeller															
Yardımcı Personeller													2	3	5
Güvenlik Görevlisi															
<b>TOPLAM</b>				2	4	6	17	22	39				2	3	5

Tablo 12: Şehit Öğretmen Hacı Ömer Serin İlkokulu Çalışanlarının Eğitim Düzeyi ve Cinsiyetine Göre Dağılım

### İdari Personelin Hizmet Süresine İlişkin Bilgiler

Hizmet Süreleri	2024 Yılı İtibarıyla	
	Kişi Sayısı	%
1-4 Yıl		
5-6 Yıl		
7-10 Yıl		
10.....Üzeri	3	100

Tablo 13: İdari Personel Hizmet Süresi Tablosu

**Tablo . Öğretmenlerin Hizmet Süreleri (Yıl İtibarıyla)**

Hizmet Süreleri	Branşı	Kadın	Erkek	Hizmet Yılı	Toplam
1-3 Yıl	Din Klt ve Ahlak Bil.	1	0	2	1
4-6 Yıl	İng-Okul Öncesi	2	0	5	2
7-10 Yıl	Sınıf Öğret.	3	0	9	3
11-15 Yıl	Sınıf Öğret	4	3	13	7
16-20	Sınıf Öğret.-İng.	7	3	18	10
20 ve üzeri	Sınıf Öğret	8	14	33	22

*Tablo 14: Öğretmenleri Hizmet Sürelerini Gösteren Tablo*

**Yönetici ve Öğretmenlerin Katıldığı Hizmet İçi Eğitim Programları**

Adı ve Soyadı	Branşı	Katıldığı Hizmet İçi Eğitim Sayısı
ALİRIZA ERDEN	Okul Müdürü	46
RAMAZAN ARMAĞAN	Müdür Yard.	52
ERDAL ÇOCUK	Müdür Yard.	43
DURAN CİHAN	Sınıf Öğretmeni	33
FAZİLET KURT	Sınıf Öğretmeni	62
HAYRİYE GÜNDOĞDU	Sınıf Öğretmeni	42
MELEK ERYILMAZ	Sınıf Öğretmeni	38
FATMANA KARADEMİR	Sınıf Öğretmeni	30
YAKUP TAŞKIN	Sınıf Öğretmeni	34
FERDA ERSEN	Sınıf Öğretmeni	33
AYŞE AKSOY	Sınıf Öğretmeni	56
EYUP SAYI	Sınıf Öğretmeni	26
HANİFE KARTAL	Sınıf Öğretmeni	24
SEVAL BULUT AYDIN	Sınıf Öğretmeni	45
SİBEL KUBİN	Sınıf Öğretmeni	53
ÇİĞDEM AKGÜL	Sınıf Öğretmeni	27
ÜMRAN KACAR	Sınıf Öğretmeni	32
ARIFE YAVUZ	Sınıf Öğretmeni	41
CUMA ALİ TAŞ	Sınıf Öğretmeni	34
SEVAL GÖBÜT	Sınıf Öğretmeni	29
YÜKSEL SOLMAZ	Sınıf Öğretmeni	24
ERTAN GÜRGAH	Sınıf Öğretmeni	33

SERKAN AYYILDIZ	Sınıf Öğretmeni	25
ÜZEYİR AKGÜL	Sınıf Öğretmeni	34
VEYSEL ULUSAN	Sınıf Öğretmeni	26
ALİ İHSAN DEMİRCİ	Sınıf Öğretmeni	53
MEHMET DOĞAN	Sınıf Öğretmeni	78
AYŞE ESRA ŞAHİN	Sınıf Öğretmeni	50
ALİ ESER	Sınıf Öğretmeni	23
AYŞEN YAVUZ	Sınıf Öğretmeni	39
EMİNE SEDA ŞEN	Anasınıf Öğretmeni	40
TUBA SUNGUR YILDIZ	Anasınıf Öğretmeni	38
ÜLKÜ BAYINDIR	Anasınıf Öğretmeni	31
NADİDE TOPAK	Anasınıf Öğretmeni	32
SELİN ÇEVİK	Anasınıf Öğretmeni	35
ZEYNEP KURŞUN	Din Klt. Ve Ahlak Bil.	42
HASAN YUSUFOĞLU	İngilizce	35
SELDA ÇOLAK	İngilizce	72
RABİA ABAT	İngilizce	24
SADİ MEMİŞ DİLER	Rehber Öğretmen	63
VEYSEL SÖKER	Rehber Öğretmen	77
ABDULLAH OYMA	Rehber Öğretmen	58
SEMA DİLEK ERDEM	Sınıf Öğretmeni	35
SABİHA SEDEF SERİN	Pictes Öğreticisi	15
HATİCE ÖZDEN	Türkçe Öğretici	18

Tablo 15: Yönetici ve Öğretmenlerin Katıldığı Hizmet İçi Eğitim Sayısı Tablosu  
Okul/kurum Rehberlik Hizmetleri

Mevcut Kapasite				Mevcut Kapasite Kullanımı ve Performans					
Psikolojik Danışman Norm Sayısı	Görev Yapan Psikolojik Danışman Sayısı	İhtiyaç Duyulan Psikolojik Danışman Sayısı	Görüşme Odası Sayısı	Danışmanlık Hizmeti Alan			Rehberlik Hizmetleri İle İlgili Düzenlenen Eğitim/Paylaşım Toplantısı vb. Faaliyet Sayısı		
				Öğrenci Sayısı	Öğretmen Sayısı	Veli Sayısı	Öğretmenlere Yönelik	Öğrencilere Yönelik	Velilere Yönelik
3	3	0	2	392	183	105	4	19	8

Tablo 16: Okul Rehberlik Hizmeti Tablosu

### 2.7.3. Teknolojik Düzey

Okul hizmetlerinin, yararlanıcılara daha hızlı ve etkili şekilde sunulması için güncel teknolojik araçlar etkin bir biçimde kullanılmaktadır. Bu kapsamda modüler bir yapıda kurgulanmış olan Millî Eğitim Bakanlığı Bilgi İşlem Sistemi (MEBBİS) ile kurumsal ve bireysel iş ve işlemlerin büyük bölümü yürütülmektedir. Aynı zamanda sistemde personel ve öğrencilerin bilgileri bulunmaktadır. e-Okul, Veli Bilgilendirme Sistemi gibi modüllere ulaşılarak çalışmalar yürütülmektedir. Müdürlüğümüz resmi yazışmaları elektronik ortamda Doküman Yönetim Sistemi (DYS) üzerinden yapılmaktadır.

#### Teknolojik Araç-Gereç Durumu

Araç-Gereçler	2021	2022	2023	İhtiyaç
Akıllı Tahta	27	27	27	0
Bilgisayar	8	8	10	0
Yazıcı	6	6	6	0
Fotokopi Makinesi	1	2	3	0

Tablo 17: Teknolojik Araç-Gereç Tablosu

#### Tablo Fiziki Mekân Durumu

Fiziki Mekân	Var	Yok	Adedi	İhtiyaç	Açıklama
Öğretmen Çalışma Odası	x		1	0	
Ekipman Odası	x		1	0	
Kütüphane		x	0	1	
Rehberlik Servisi	x		2	0	
Resim Odası		x	0	0	
Müzik Odası		x	0	0	
Çok Amaçlı Salon		x	0	1	
Spor Salonu		x	0	0	Okul Bahçesi Uygun Değil

Tablo 18: Fiziki Mekan Durumu Tablosu

## 2.7.4. Mali Kaynaklar

Kurumun mali kaynakları, bütçe büyüklüğü, döner sermaye, okul-aile birliği gelirleri, kantin vb. gelirler ve harcama kalemleri ortaya konulur. Bütçe işlemlerinin kim tarafından yürütüldüğü belirtilir. Enflasyon oranı da dikkate alınarak plan dönemi boyunca gerçekleşecek kaynak artışı tahmini olarak belirlenir.

Tablo Kaynak Tablosu

Kaynaklar	2024	2025	2026	2027	2028
Genel Bütçe	0	0	0	0	0
Okul Aile Birliği	189.000	246.000	320.000	416.000	541.000
Kira Gelirleri	0	0	0	0	0
Döner Sermaye	0	0	0	0	0
Dış Kaynak/Projeler	0	0	0	0	0
Diğer	0	0	0	0	0
<b>TOPLAM</b>	<b>189.000</b>	<b>246.000</b>	<b>320.000</b>	<b>416.000</b>	<b>541.000</b>

Tablo 19: Mali Kaynak Tablosu

Tablo Gelir-Gider Tablosu

YILLAR	2021		2022		2023	
	GELİR	GİDER	GELİR	GİDER	GELİR	GİDER
Temizlik	18.000	1.000	45.000	3.000	145.000	5.000
Küçük Onarım		5.000		11.000		55.000
Bilgisayar Harcamaları		0		2.000		0
Büro Makinaları Harcamaları		0		0		0
Telefon		0		0		0
Sosyal Faaliyetler		1.000		3.000		5.000
Kırtasiye		1.000		3.000		5.000
<b>GENEL</b>		<b>8.000</b>		<b>22.000</b>		<b>70.000</b>

Tablo 20: Gelir Gider Tablosu

## 2.7.5. İstatistiki Veriler

- Öğrenci durumu (genel mevcut, ortalama sınıf mevcudu, mevcudu en fazla olan ve en az olan sınıf mevcudu sayısı, kaynaştırma eğitimine tabi öğrenci sayısı vs.)

Yıllar	2021	2022	2023
Genel Mevcut	855	875	956
Ortalama Sınıf Mevcudu	37	36	35
Mevcudu en fazla olan sınıf mevcudu sayısı	44	43	42
Mevcudu en az olan sınıf mevcudu sayısı	28	19	22
Kaynaştırma öğrenci sayısı	8	10	15

Tablo 21: Öğrenci Durumu Tablosu

- Öğrenci kursları (kurs açılan dersler, katılan öğrenci sayısı, görev alan öğretmenlerin sayısı, kursun akademik başarıya olan katkısı vs.)

Yıllar	2021	2022	2023
Destek Odası Sayısı	0	0	0
Destek Odası katılan öğrenci sayısı	0	0	0
Görev alan öğretmen sayısı	0	0	0
Başarıya olan katkısı	0	0	0

Tablo 22: Öğrenci Kursları Tablosu

- Okul/kurumda yapılan sosyal faaliyetlerin (kutlamalar, anma günü, kermes vb.) neler olduğu, bunlarda görev alan öğretmen, öğrenci velilerin sayısı, katılım oranı belirtilir.

Yıllar	2021			2022			2023		
	Öğrt.	Öğrenci	Veli	Öğrt.	Öğrenci	Veli	Öğrt.	Öğrenci	Veli
Katılımcılar ve sayıları									
Tören ve Kutlamalar	40	820	80	41	850	580	42	930	55
Anma Günü	40	810	-	41	850	-	6	930	-
Bilgi yarışmaları	-	-	-	-	-	-	-	-	-
Münazara	-	-	-	-	-	-	-	-	-

Tablo 23: Okul Sosyal Faaliyetler Tablosu

- Okul/kurumda yapılan kültürel faaliyetlerin (gezi, sergi vb.) neler olduğu; kültürel faaliyetlerde görev alan öğretmen, öğrenci velilerin sayısı, katılım oranı belirtilir.

Yıllar	2021			2022			2023		
	Öğrt.	Öğrenci	Veli	Öğrt.	Öğrenci	Veli	Öğrt.	Öğrenci	Veli
Katılımcılar ve sayıları									
Geziler	25	550	-	26	650	-	35	750	-

Tablo 24: Okul Kültürel Faaliyetler Tablosu

- Okul/kurumun bilimsel yayınları (Okul/kurum ya da okul paydaşlarınca yayımlanan kitap, makale vb. bilimsel yayımlardan bahsedilir.),

Yıllar	2021	2022	2023
Yayımlanan Makale	0	0	0

Tablo 25: Okul Bilimsel Yayınlar Durum Tablosu



- Öğrenci devam durumu (öğrencilerin devamsızlık ortalaması, önceki yılda devamsızlıktan kalan öğrenci sayısı, bu yıl sürekli devamsızlık yapan öğrenci sayısı, önceden devamsız olup da devamı sağlanan öğrenci sayısı),

Yıllar	2021	2022	2023
Devamsızlıktan kalan öğrenci sayısı	1	2	3
Sürekli devamsız öğrenci sayısı	0	2	3
Devamsız olup da devamı sağlanan öğrenci sayısı	0	0	0

Tablo 26: Öğrenci Devam Durum Tablosu

- Spor kulübü faaliyetleri (Hangi branşlarda takım oluşturulduğu, antrenör sayısı, lisanslı öğrenci sayısı, bu alanda kazanılan başarılar, mezun olduktan sonra spora devam eden öğrenci sayısı vb. belirtilir.)

Yıllar	2021	2022	2023
Faaliyetler	Katılan Öğrenci Sayısı	Katılan Öğrenci Sayısı	Katılan Öğrenci Sayısı
Geleneksel Çocuk Oyunları	0	0	150
Futbol	0	0	0
Tekvando	0	0	0
Lisanslı Olan Öğrenci Sayısı	0	0	0
Diğer Branşlar	0	0	0

Tablo 27: Spor Kulübü Faaliyetleri Tablosu

- Isınma durumu (okulun nasıl ısıtıldığı, yakıt türü, ısınmanın tam sağlanıp sağlanmadığı, sağlanamıyorsa nedenleri, kalorifer görevlisinin eğitimi, belgesi),

Okulun Isınma Durumu	2021	2022	2023
Okulun Nasıl Isıtılıyor	Klima	Klima	Klima
Yakıt Türü Nedir?	Elektrik	Elektrik	Elektrik
Isınma Tam Sağlanıyor mu?	Evet	Evet	Evet

Tablo 28: Isınma Durumu Tablosu

- Sivil savunma çalışmaları (yangın tertibatı, yangın tüpü, ikaz alarm zili, elektrik tertibatının kontrolü, baca temizliği, kalorifer kazanının temizliği, sivil savunma tatbikatı vs.),

Sivil Savunma Çalışmaları	2021	2022	2023
Yangın Tüpü Var Mı?	Var	Var	Var
İkaz Alarm Zili Var Mı?	Var	Var	Var
Elektrik Tertibatı Kontrol Ediliyor Mu?	Ediliyor	Ediliyor	Ediliyor
Baca Temizliği Yapılıyor Mu?	Klima kullanılıyor temizlik yapılmıyor	Klima kullanılıyor temizlik yapılmıyor	Klima kullanılıyor temizlik yapılmıyor
Sivil Savunma Tatbikatı Yapılıyor Mu?	Yılda 2 Defa Yapılıyor	Yılda 2 Defa Yapılıyor	Yılda 2 Defa Yapılıyor

Tablo 29: Sivil Savunma Çalışmaları Tablosu

## 2.7.6. Kurum Kültürü Analizi

Kültür, toplumsal gelişme süreci içinde oluşturulan bütün maddî ve manevî değerler ile bunları yapmada sonraki nesillere iletmede kullanılan insanın doğal ve toplumsal çevresine egemenliğinin ölçüsünü gösteren araçların bütünüdür.

Kurum kültürü, kurumun kendine özgü inanç ve değerlerinin, kişiliğinin olmasıdır. Bir topluluğun sahip olduğu ve paylaştığı yaşam biçimidir. Kurumda paylaşılan temel değerlerin ve inançların bütünüdür, Kurumun Ruhudur. Tüm çalışanlar tarafından paylaşılan alışkanlıklar, tutum ve davranış kalıplarından oluşur. Bir kurum içinde oluşmuş, paylaşılan ortak inançlar, değerler ve alışlagelmiş davranış kalıplarıdır.

### ***Paydaş anketi analizlere göre kurumun Güçlü olduğu alanlar:***

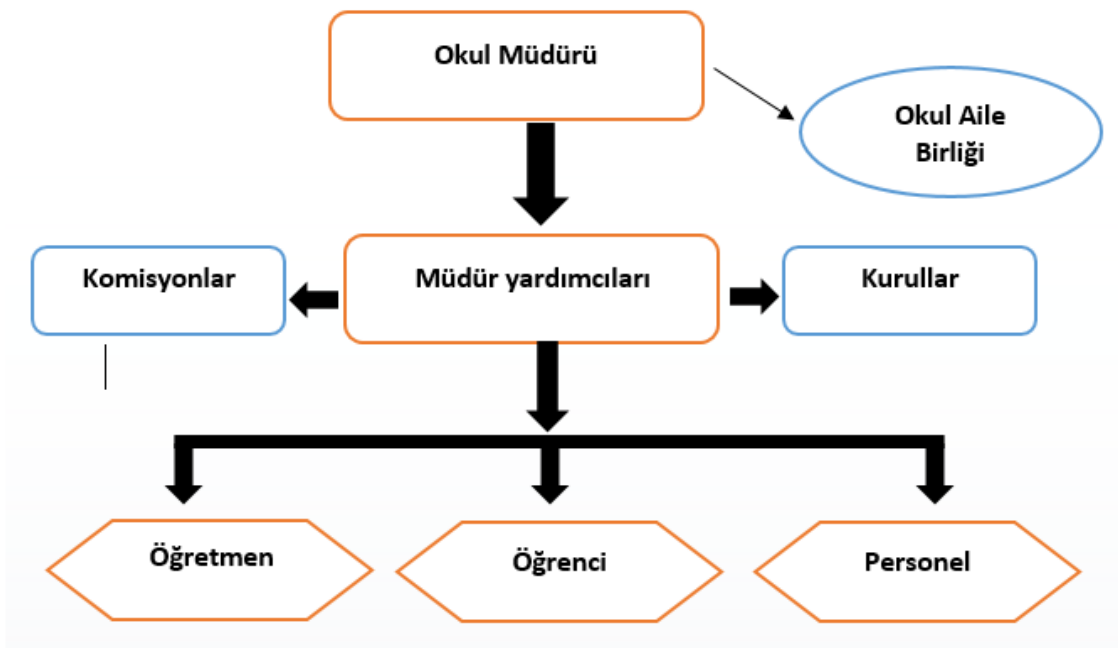
1. Örgüt Kültürü
2. Demokratik Karar Alma Mekanizması
3. Liyakat Sahibi Yönetici ve Öğretmenler
4. Gelişim ve Değişime Açık Örgüt Yapısı
5. Okul-Aile İletişim Mekanizması

### ***Paydaş analizi sonuçlarına göre geliştirilmeye açık alanlar:***

1. Okul Hijyen ve Temizliği
2. Bakım-Onarım İşlemleri
3. Kantin Ürün Çeşitliliği
4. Veli-Öğrenci Farkındalık Eğitimleri

## 2.7.7. Teşkilat Yapısı

Şekil 1: Şehit Öğretmen Hacı Ömer Serin İlkokulu Teşkilat Şeması



## 2.8. GZFT Analizi

GZFT (SWOT) Analizi, bir planın geliştirilmesi veya bir sorunun çözümü amacıyla, bir kurumun veya durumun güçlü yanlarını belirleyerek bunları en uygun fırsatlarla eşleştiren, zayıf ve tehdit edici yönleri azaltmayı hedefleyen sistematik bir planlama (stratejik planlama) aracıdır.

Kurumsal strateji ve konumlanma açısından başvurulan bir yöntem olan SWOT analizi, ilk başta ifade edildiği gibi, firma, kurum, örgüt vs. gibi bir organizasyonun iç-dış durumunun etrafıca incelenip değerlendirildiği bir analiz uygulamasıdır.

GZFT analizine stratejik planlama ekibi üyeleriyle “Beyin Fırtınası” tekniği kullanılarak tespit edilmeye çalışılmıştır. Bunun yanında iç ve dış paydaşlara yönelik yapılan anket sonuçlarından da yararlanarak sonuçlar GZFT analizine dâhil edilmiştir.

### 2.9.1. İçsel Faktörler

GÜÇLÜ YÖNLER	
1	Personelimizin %70'nin 35-50 yaş aralığında dolayısıyla tecrübeli olması
2	Personelimizin hizmet içi eğitim vb. yollarla sürekli kendini yenilemesi vebuna istekli olması
3	Personelimizin tamamının teknolojik araç ve yazılımları kullanması vebununla ilgili eğitimler almış olması.
4	Personelimizin eğitim düzeyinin yüksek (%100)lisans mezunu olması.
5	Hizmet içi eğitimlere katılan personel sayısının çok olması
6	Okulumuzun ilçe genelindeki imajının çok iyi olması
7	Okul yöneticilerinin yetkinlik düzeylerinin yüksek olması
8	Uygulanan çağdaş bir yönetim yaklaşımının olması
9	Okul aile birliklerinin olumlu çalışmalar yapması
10	Dış çevre ile güçlü bir işbirliği geleneği olması
11	Paydaşlarımızın işbirliğine açık olması
12	Tüm sınıflarımızda internet bağlantısının ve etkileşimli tahta, yazıcı vs olması
13	Teknoloji kullanımı konusunda personel ve öğrencilerin istekli olması
14	Personelimizin fedakarca çalışmalar yapıyor olması

Tablo 30: Güçlü Yönler Tablosu

ZAYIF YÖNLER	
1	Okul bahçemizin dar olması.
2	<b>Normal eğitim için</b> okul binalarımızın yetersiz olması
3	Derslik başına düşen öğrenci sayımızın yüksek olması
4	Derslik başına düşen öğrenci ortalamamızın 30'un üzerinde olması.
5	Okul kaynaklarının büyük miktarının bakım onarım işlerine ayrılması.
6	Kurumsal hafızanın olmaması
7	Öğrencilerde temizlik ve kamu malı kültürünün bilinçli kullanımı bilincinin yetersiz olması
8	Kısmi olarak parçalanmış aile yapısının olması

Tablo 31: Zayıf Yönler Tablosu

## 2.9.2. Dışsal Faktörler

FIRSATLAR	
1	Eğitimin ülkenin en öncelikli alanı olması
2	Her mevsim tarım imkanlarının olması
3	İlçe halkının eğitime olan ilgilerinin yüksek olması
4	Yöremizde ADSL bağlantısının olması.
5	Bakanlığımızın e-devlet uygulamalarını yaygınlaştırmış olması.
6	Paydaşlarımızın işbirliğine açık olmaları.
7	Toplumda okula ve öğretmene olan güven.
8	Okulumuzun çevrede iyi bilinmesi
9	Öğretmenler ve diğer personel tarafından tercih edilir bir okul olması.

Tablo 32: Fırsatlar Tablosu

TEHDİTLER	
1	Hayırsever katkılarının az ve dağınık olması
2	Okul Hinterland alanında yerleşimin çok hızlı olması
3	İnternet ve teknoloji bağımlılığının yaygınlaşması
4	Üretim ve imalat sanayinin olmaması
5	Tarım ürünleri fiyatlarının yıllara göre değişkenlik göstermesi
6	Öğrencilerin evlerinde akıllı telefonla çok vakit geçirmeleri
7	İş kapasitesinin tarım sektörü haricinde dar olması
8	Kooperatifçiliğin yaygınlaşmaması

Tablo 33: Tehditler Tablosu

## 2.9. Tespitler ve İhtiyaçlar

Tespitler ve ihtiyaçlar analizi ile GZFT analizi sonucunda ortaya çıkan sonuçlara göre planın geleceğe yönelim bölümü ile ilişkilendirilmiş ve buradan hareketle hedef, gösterge ve eylemlerin belirlenmesi sağlanmıştır.

Gelişim ve sorun alanları ayrımında eğitim ve öğretim faaliyetlerine ilişkin üç temel tema olan Eğitime Erişim, Eğitimde Kalite ve kurumsal Kapasite kullanılmıştır. Eğitime erişim, öğrencinin eğitim faaliyetine erişmesi ve tamamlamasına ilişkin süreçleri; Eğitimde kalite, öğrencinin akademik başarısı, sosyal ve bilişsel gelişimi ve istihdamı da dâhil olmak üzere eğitim ve öğretim sürecinin hayata hazırlama evresini; Kurumsal kapasite ise kurumsal yapı, kurum kültürü, donanım, bina gibi eğitim ve öğretim sürecine destek mahiyetinde olan kapasiteyi belirtmektedir.

## Güçlü Yönler-Zayıf Yönler, Fırsatlar, Tehditler Temalar ilişkisi

Fırsatlar		
Eğitim ve Öğretime Erişim	Eğitim ve Öğretimde Kalite	Kurumsal Kapasite
Güçlü Yönler		
Eğitim ve Öğretime Erişim	Eğitim ve Öğretimde Kalite	Kurumsal Kapasite
Güçlü Yönler		
Eğitim ve Öğretime Erişim	Eğitim ve Öğretimde Kalite	Kurumsal Kapasite
<ol style="list-style-type: none"> <li>1. İlkokuldaki okullaşma oranının yüksek olması</li> <li>2. Okulumuzun bulunduğu çevrenin sakin bir yapıya sahip olması</li> <li>3. Özel Eğitim sınıfına sahip olunması</li> </ol>	<ol style="list-style-type: none"> <li>4. İdareci ve öğretmenlerin yeni görüşlere açık olması</li> <li>5. İdare ve öğretmenler arasındaki işbirliğinin kuvvetli olması</li> <li>6. Çok çeşitli öğretim yöntem ve tekniklerinin kullanılması</li> </ol>	<ol style="list-style-type: none"> <li>1. Teknolojik araçların, internet ağının mevcut olması.</li> <li>2. Okulun merkezi bir yerde bulunması</li> <li>3. Okul bahçemizin yeterince büyük alana sahip olması</li> <li>4. Liderlik davranışlarını sergileyebilen yönetici ve çalışanların bulunması.</li> </ol>
Zayıf Yönler		
Eğitim ve Öğretime Erişim	Eğitim ve Öğretimde Kalite	Kurumsal Kapasite
<ol style="list-style-type: none"> <li>1. Okulumuzdaki öğrenci devamsızlık durumu</li> </ol>	<ol style="list-style-type: none"> <li>1. Velilerin çocuklarına, okula, eğitim- öğretime ilgisiz olması</li> <li>2. Öğrencilerde okuma alışkanlığı yetersizliği</li> <li>3. Öğrencilerde temizlik ve kamu malını bilinçli kullanma kültürü zayıflığı</li> </ol>	<ol style="list-style-type: none"> <li>1. Sportif alan ve imkânların yetersizliği</li> <li>2. Kütüphanenin olmaması</li> <li>3. Bakım-onarım gerekliliğinin fazla olması</li> <li>4. Temizlik ve hijyen konusunda öğrencilerin duyarsızlığı</li> </ol>
<ol style="list-style-type: none"> <li>1. Velilerin eğitim öğretime duyarlı olmaları,</li> <li>2. Kış şartlarının olumsuz geçmemesi ve yeryüzü şekillerinin eğitim-öğretimde aksaklığa yer vermemesi.</li> <li>3. Okulun çevrede iyi bilinmesi ve okula ulaşımın kolay olması</li> </ol>	<ol style="list-style-type: none"> <li>1. Okulun diğer okul/kurumlarla işbirliğinin güçlü olması</li> <li>2. Kurum ve bağlı kurumlarda, ihtiyaç duyulan çeşitlilikte niteliklere ve eğitim düzeyine sahip personelin çalışması</li> <li>3. Öğretmenler ve diğer personel tarafından tercih edilir bir okul olması.</li> </ol>	<ol style="list-style-type: none"> <li>1. Eğitim kurumlarının yerel yönetimler ile işbirliğinin kolay olması</li> <li>2. Çevremizde her mevsim iş olanaklarının olması</li> <li>3. Gelişen teknolojiyi zamanında tanıyabilme imkanı</li> <li>4. İş güvenliği kurslarının sıkça alınabilme durumu</li> </ol>
Tehditler		
Eğitim ve Öğretime Erişim	Eğitim ve Öğretimde Kalite	Kurumsal Kapasite

<p>1. Yaylacılık tarımı gereği göç döngüsü</p> <p>2. Yaz mevsiminin erken gelmesive çok sıcak geçmesi.</p> <p>3. Yabancı öğrenci yoğunluğu konusunda iletişim kuramama</p>	<p>1. Annesi ve babası ayrı öğrenci oranı,</p> <p>2. Medyanın (Özellikle TV Dizileri ve Magazin programlarının) öğrenciler üzerindeki olumsuz etkilerinin bulunması</p> <p>3. Öğrencilere aile desteğinin yetersizliği</p>	<p>1. Velilerimizin eğitim düzeyinin yetersizliği</p> <p>2. Okulun gelir kaynaklarının yetersiz olması</p> <p>3. Okul taşıma servisleri ile alakalı potansiyel problemler</p>
--	--	---

Tablo 34: Tespitler, İhtiyaçlar Tablosu

## 3. GELECEĞE BAKIŞ

### 3.1. Misyon, Vizyon ve Temel değerler

Okul Müdürlüğümüzün Misyon, vizyon, temel ilke ve değerlerinin oluşturulması kapsamında öğretmenlerimiz, öğrencilerimiz, velilerimiz, çalışanlarımız ve diğer paydaşlarımızdan alınan görüşler, sonucunda stratejik plan hazırlama ekibi tarafından oluşturulan Misyon, Vizyon, Temel Değerler; Okulumuz üst kurulana sunulmuş ve üst kurul tarafından onaylanmıştır.

### 3.2. MİSYON

Şehit Öğretmen Hacı Ömer Serin İlkokulu olarak öz görevimiz, milletimizin muasır medeniyetler seviyesine ulaşmasına katkıda bulunmak için sorumluluk anlayışı ve adanmışlık ruhu ile hareket edip, uygun öğrenme ortamlarında, bilimsel yöntemlerle duygusal ve akademik yönden yüksek nitelikli bireyler yetiştirmektir.

### 3.3. VİZYON

Öğrencilerimize Ömür Boyu Unutamayacakları Eğitim İmkânları Sunmak

### 3.4. TEMEL DEĞERLER

1. Saygı
2. Bilimsellik
3. Adanmışlık
4. Öğrenen organizasyon
5. Etkin iletişim
6. Memnuniyet
7. Özdenetim
8. Etik değerlere bağlılık
9. Sorumluluk anlayışı
10. Zamanında hizmet

# Bölüm 4

## Amaç, Hedef ve Göstergeler

EĞİTİM ÖĞRETİME ERİŞİM							
AMAÇ 1	Öğrencilerin eğitim öğretime etkin katılımlarıyla donanımlı olarak bir üst öğrenime geçişi sağlanacaktır.						
HEDEF 1	Kayıt bölgemizde yer alan çocukların okullaşma oranlarını artırmak ve öğrencilerin uyum ve devamsızlık sorunlarını gidermek.						
PERFORMANS GÖSTERGESİ	Hedefe Etkisi %	Mevcut	HEDEF				
		2023	2024	2025	2026	2027	2028
P.G.1.1.1 Kayıt bölgesindeki öğrencilerden okula kayıt yaptıranların oranı	20	100	100	100	100	100	100
P.G.1.1.2 İlkokul birinci sınıf öğrencilerinden en az bir yıl okul öncesi eğitim almış olanların sayısı/oranı	20	90	93	95	97	99	100
P.G.1.1.3 20 gün ve üzeri özürlü devamsızlık yapan öğrenci oranı	20	0,20	0,15	0,10	0,07	0,02	0
P.G.1.1.4 20 gün ve üzeri özürsüz devamsızlık yapan öğrenci oranı	20	1,40	1,20	1,00	0,80	0,50	0
P.G.1.1.5 Sürekli devamsızlık yapan öğrenci oranı	20	0,4	0,3	0,2	0,1	0	0
Koordinatör Birim	Okul müdür/ Müdür yardımcısı						
İş birliği yapılacak birimler	Sınıf Öğretmenleri, Rehber öğretmenleri, Okul aile birliği						
Riskler	- İhtiyaçların karşılanmasına yönelik mali kaynakların yetersiz kalması - Öğrencilerin okula devamının sağlanması hususunda okul-aile iş birliğinin yetersiz kalması - Öğrenme kayıplarının telafi edilmesi amacıyla düzenlenen mekanizmaların yetersiz kalması -Veli duyarsızlığı						
Stratejiler	S.1.1 Öğrencilerin devamsızlık nedenleri tespit edilerek devamsızlığa neden olan etmenler giderilecektir. S.1.2 Kayıt bölgesinde yer alan öğrenciler tespit edilecektir. S.1.3 Okula Yeni Başlayan Öğrencilere Oryantasyon Eğitimi Verilecektir. -S.1.4 Yabancı Öğrencilere Yönelik Uyum/Eğitim Faaliyetleri Düzenlenecek S.1.5 Devamsızlık yapan öğrencilerin velileri ile toplantı ve görüşmeler yapılacaktır.						
Maliyet Tahmini	222.000 TL						
Tespitler	- Ailelerin eğitime ilişkin farkındalık düzeyinin yeterince yüksek olmaması - Devamsızlığın önlenmesi ve öğrenme kayıplarının giderilmesi için etkili rehberlik yapılması						
İhtiyaçlar	- Aile eğitimlerine devam edilmesi - İlgili kurum ve kuruluşlarla iş birliğinin artırılması						

Tablo 35: Stratejik Amaç 1 Hedef 1 Tablosu

EĞİTİM ÖĞRETİMDE KALİTE							
<b>AMAÇ 1</b>	Öğrencilerin eğitim öğretime etkin katılımlarıyla donanımlı olarak bir üst öğrenime geçişi sağlanacaktır.						
<b>HEDEF 2</b>	Öğrenme kazanımlarını takip eden ve velileri de sürece dâhil eden bir yönetim anlayışı ile öğrencilerimizin akademik başarıları ve sosyal faaliyetlere etkin katılımı artırılabacaktır.						
PERFORMANS GÖSTERGESİ	Hedef e Etkisi	Mevcut	HEDEF				
			2023	2024	2025	2026	2027
<b>P.G.1.2.1</b> İlkokullarda Yetiştirme Programına dâhil olan öğrencilerin Türkçe kazanımlarına ulaşma oranı	20	93	96	98	100	100	100
<b>P.G.1.2.2</b> İlkokullarda Yetiştirme Programına dâhil olan öğrencilerin matematik kazanımlarına ulaşma oranı	20	90	94	98	100	100	100
<b>P.G.1.2.3</b> Devamsızlıktan Sınıf Tekrarı Yapan Öğrenci sayısı	30	3	0	0	0	0	0
<b>P.G.1.2.4</b> Başarısızlıktan Dolayı Sınıf Tekrarı Yapan Öğrenci sayısı	30	3	0	0	0	0	0
<b>Koordinatör Birim</b>	Okul Rehberlik Yürütme Kurulu, Okul Müdürü/Müdür Yardımcısı						
<b>İş birliği yapılacak birimler</b>	Sınıf öğretmenleri, rehberlik servisi, öğrenci velileri						
<b>Riskler</b>	<ul style="list-style-type: none"> <li>- Velilerin İlkokullarda Yetiştirme Programı'na karşı olumsuz tutumu</li> <li>- Görev almak isteyen öğretmen sayısı yetersizliği</li> <li>- Uygulamalarda karşılanacak negatif eğilimli sorunlar</li> </ul>						
<b>Stratejiler</b>	<p>S.2.1 Öğrencilerin Türkçe ve matematik dersindeki eksikleri tespit edilerek İYEP aracılığıyla akademik yeterliklerinin artırılması sağlanacaktır.</p> <p>S.2.2 Uzaktan eğitim videoları aracılığıyla öğrencilerin tamamlayıcı ve destekleyici eğitim almaları sağlanacaktır.</p> <p>S.2.3 İYEP'in ders içeriklerine katkı sağlayacak etkinlik, okuma vb aktivitelerin zenginleştirilmesi sağlanacaktır.</p> <p>S.2.4 Öğrencilerin Akademik Ve Sosyal Gelişimleri İçin Okulumuzda Destek Programları Uygulanacaktır.</p>						
<b>Maliyet Tahmini</b>	218.000 TL						
<b>Tespitler</b>	<ul style="list-style-type: none"> <li>• Destekleme ve Yetiştirme Kursları'nda devamsızlık oranının ve kapanan kurs sayısının fazla olması</li> </ul>						



	<ul style="list-style-type: none"> <li>• İlkokullarda yetiştirme programına katılımın az olması</li> <li>• Öğrenme kayıplarını önlemeye yönelik mekanizmaların yetersiz kalması</li> </ul>
<b>İhtiyaçlar</b>	<ul style="list-style-type: none"> <li>• Devamsızlığın önlenmesi ve öğrenme kayıplarının giderilmesi için rehberlik sisteminin geliştirilmesi</li> <li>• Yeterli görev talebinde bulunan öğretmen</li> <li>• Öğrenme kayıplarını telafi edecek güçlü mekanizmalara ihtiyaç duyulması</li> </ul>

Tablo 36: Stratejik Amaç 1 Hedef 2 Tablosu

EĞİTİM ÖĞRETİMDE KALİTE							
<b>AMAÇ 2</b>	Öğrencilere medeniyetimizin ve insanlığın ortak değerleriyle çağın gereklerine uygun bilgi, beceri, tutum ve davranışlar kazandırılacaktır.						
<b>HEDEF 1</b>	Öğrencilere evrensel değerler, sağlıklı yaşam ve çevre bilinci duyarlılığı kazandırılacaktır.						
PERFORMANS GÖSTERGESİ	Hedefe Etkisi	Mevcut	HEDEF				
		2023	2024	2025	2026	2027	2028
<b>P.G.2.1.1</b> Öğrenci başına okunan kitap sayısı	20	46	52	56	61	66	71
<b>P.G.2.1.2</b> Sağlıklı ve dengeli beslenme ile ilgili düzenlenen faaliyet sayısı (Eğitim, faaliyet, gezi Proje, vb.)	30	6	8	9	11	13	15
<b>P.G.2.1.3</b> Çevre bilincinin artırılmasına yönelik düzenlenen faaliyet sayısı (Eğitim, faaliyet, gezi Proje, vb.)	30	6	8	10	12	14	16
<b>P.G.2.1.4</b> Gelenek, görenek, örf, adet, görgü kuralları temalı etkinlik sayısı	20	5	8	11	15	19	23
<b>Koordinatör Birim</b>	Okul müdür/ Müdür yardımcısı, Rehber Öğretmen						
<b>İş birliği yapılacak birimler</b>	Kütüphanecilik Kulübü, Spor Kulübü, Sınıf Öğretmenleri, Okul Aile Birliği						
<b>Riskler</b>	<ul style="list-style-type: none"> <li>•Okul dışı sosyal etkinliklere öğrenci katılımında güvenlik riskinin var olması</li> <li>• Mali ihtiyaçların teminindeki kaynak yetersizliği</li> <li>• Dezavantajlı bölgelerde sosyal etkinliklerin uygulanmasına yönelik zorluklar</li> <li>• Okul dışı imkanların oluşturulmasında ilgili kurum ve kuruluşların yeterli desteği göstermemesi</li> </ul>						
<b>Stratejiler</b>	<p>S1 Okul kütüphanesi oluşturulacak, öğrencilerin kütüphaneden yararlanması sağlanacaktır.</p> <p>S2 Türkçe dersinde ders saatinin bir bölümü okumaya ayrılacak ve okul müdürlüğünce planlanan zamanlarda okuma etkinlikleri düzenlenecektir.</p> <p>S3 Serbest etkinlikler saati, öğrencilerin sanatsal, sportif ve kültürel faaliyetlere katılım sağlayacağı şekilde düzenlenecektir.</p> <p>S4 Öğrencilere sağlıklı ve dengeli beslenmelerine yönelik bilgilendirme eğitimleri ve etkinlikler yapılacaktır.</p>						

	S5 Öğrencilerin çevre bilincinin artırılmasına yönelik etkinlikler yapılacaktır. S6 Öğrencilere, nezaket ve görgü kuralları konusunda eğitimler verilerek konuya ilişkin etkinlikler düzenlenecektir.
<b>Maliyet Tahmini</b>	350.000 TL
<b>Tespitler</b>	*Öğrenme etkinliklerinde öğrencilerin toplumsal kültürümüze yönelik kazanımları yeterince edinmemesi ve hedeflenen başarıyı gösteremeyen öğrencilerin yeterince desteklenememesi *Okul kütüphanesinin bulunmaması
<b>İhtiyaçlar</b>	<ul style="list-style-type: none"> <li>İlgili kurum ve kuruluşlarla iş birliğinin artırılması</li> <li>Öğrencilerin sosyal, sportif, kültürel açıdan fırsat eşitliği temelinde desteklenme ihtiyacı</li> <li>Öğrencileri sosyal, sportif, kültürel faaliyetlere yönlendirecek teşvik mekanizmalarının güçlendirilmesi</li> <li>Okul kütüphanesi ihtiyacı</li> </ul>

Tablo 37: Stratejik Amaç 2 Hedef 1 Tablosu

EĞİTİM ÖĞRETİMDE KALİTE							
<b>AMAÇ 3</b>	Temel eğitimde öğrencilerin kaliteli eğitime erişimleri fırsat eşitliği temelinde artırılarak bilişsel, duyuşsal ve fiziksel olarak çok yönlü gelişimleri sağlanacak ve temel hayat becerilerini edinmiş öğrenciler yetiştirilecektir.						
<b>HEDEF 1</b>	Öğrencilerin bilimsel, kültürel, sanatsal, sportif ve toplum hizmeti alanlarında ders dışı etkinliklere katılım oranı artırılabacaktır.						
PERFORMANS GÖSTERGESİ	Hedefe Etkisi	Mevcut	HEDEF				
		2023	2024	2025	2026	2027	2028
<b>PG.3.1.1</b> Okulda bir eğitim ve öğretim döneminde bilimsel, kültürel, sanatsal ve sportif alanlarda en az bir faaliyete katılan öğrenci oranı (%)	20	60	70	75	80	90	100
<b>PG.3.1.2</b> Bir eğitim ve öğretim yılında en az iki sosyal sorumluluk ve toplum hizmeti faaliyetine katılan öğrenci oranı (%)	20	60	70	80	90	95	100
<b>PG.3.1.3</b> Bir eğitim ve öğretim yılında yerel, ulusal ve uluslararası proje, yarışma vb. etkinliklere katılan öğrenci oranı (%)	20	10	20	25	30	35	40
<b>PG.3.1.4</b> Okulda bir eğitim ve öğretim yılında geleneksel çocuk oyunları alt başlığında en az bir faaliyete katılan öğrenci oranı (%)	20	40	50	60	70	80	90
<b>PG.3.1.5</b> Okulda bir eğitim ve öğretim yılında geleneksel çocuk oyunlarına yönelik olarak düzenlenen alan/mekân sayısı.	20	2	3	4	5	5	6
<b>Koordinatör Birim</b>	Okul müdür/ Müdür yardımcısı, Rehberlik Servisi, Spor Kulübü						

<b>İş Birliği Yapılacak Birimler</b>	Sınıf Öğretmenleri, sosyal kulüpler, okul aile birliği
<b>Riskler</b>	<ul style="list-style-type: none"> <li>- Etkinliklere yönelik fiziksel mekan/alan oluşturma sorunu</li> <li>- Öğrenci ve veli ilgisizliği</li> <li>- Mevzuat, müfredat yükümlülüğü zamansal yetersizlik</li> </ul>
<b>Stratejiler</b>	<p>S.3.1 Her bir öğrencinin bir kulüp faaliyetinde aktif olarak yer alması sağlanarak kulüp faaliyetlerinin etkinliği artırılacaktır.</p> <p>S.3.2 Öğrencilerin seviyelerine uygun olarak toplumsal sorunların çözümüne katkı sağlamak ve farkındalık oluşturmak amacıyla afet ve acil durum, çevre, eğitim, spor, kültür ve turizm, sağlık ve sosyal hizmetler alanlarında toplum hizmeti faaliyetlerine katılımları artırılacaktır.</p> <p>S.3.3 Okul bünyesinde yarışmalar düzenlenecektir.</p> <p>S.3.4 Diğer kurum ve kuruluşlarla iş birliği içerisinde yürütülen bilimsel, sosyal, kültürel, sanatsal ve sportif alanlardaki faaliyetler artırılacaktır.</p> <p>S.3.5 Okul bahçeleri çocukların geleneksel oyunlarla vakit geçirmelerini sağlayacak ve gelişimlerini destekleyecek şekilde etkin olarak kullanılacaktır.</p> <p>S.3.6 Okul bünyesinde etkinlikler düzenlenecektir.</p> <p>S.3.7 Öğrencilerin yerel, ulusal ve uluslararası proje ve yarışmalara katılmaları teşvik edilecektir.</p> <p>S.3.8 E-okul sisteminde bulunan sosyal etkinlik modülünde gerçekleştirilen etkinlikler işlenecektir.</p> <p>S.3.9 Okul bahçeleri geleneksel çocuk oyunlarına yönelik düzenlenecektir.</p> <p>S.3.10 Öğrenci seviyesi ve öğretim programı kazanımlarına uygun olarak geleneksel çocuk oyunları ders içi etkinliklerde kullanılacaktır.</p> <p>S11 Eğitim- öğretim yılı içerisinde okullarda geleneksel çocuk oyunları şenliği yapılacaktır.</p>
<b>Maliyet Tahmini</b>	375.000 TL
<b>Tespitler</b>	<ul style="list-style-type: none"> <li>• Öğrencilerin öğrenme etkinliklerini destekleyecek, yenilikçi ve yaratıcı düşünme becerilerini geliştirecek fırsatların yetersiz olması</li> <li>• Öğrenme etkinliklerinde öğrencilerin toplumsal kültürümüze yönelik kazanımları yeterince edinmemesi ve hedeflenen başarıyı gösteremeyen öğrencilerin yeterince desteklenmemesi</li> <li>• Ailelerin akademik kaygı sebebiyle öğrencileri sosyal ve kültürel etkinliklere daha az göndermeleri</li> <li>• Okulların, çevrelerinde bulunan ve öğrencilerin gelişimlerine katkı sunabilecek kurum ve kuruluşlarla yeterince etkileşim içinde olmaması</li> </ul>
<b>İhtiyaçlar</b>	<ul style="list-style-type: none"> <li>• Okul bahçelerinde ve diğer eğitim ortamlarında geleneksel oyun alanı ihtiyacı</li> <li>• İlgili kurum ve kuruluşlarla iş birliğinin artırılması</li> <li>• Öğrencilerin sosyal, sportif, kültürel açıdan fırsat eşitliği temelinde desteklenme ihtiyacı</li> <li>• Öğrencileri sosyal, sportif, kültürel faaliyetlere yönlendirecek teşvik mekanizmalarının güçlendirilmesi</li> </ul>

Tablo 38: Stratejik Amaç 3 Hedef 1 Tablosu

EĞİTİM VE ÖĞRETİMDE KAPASİTE							
<b>AMAÇ 4</b>	Eğitim ve öğretimin niteliğinin geliştirilmesini sağlayacaktır.						
<b>HEDEF 1</b>	Kurum personelinin mesleki gelişimlerinin artırılması sağlayacaktır.						
PERFORMANS GÖSTERGESİ	Hedefe Etkisi	Mevcut	HEDEF				
		2023	2024	2025	2026	2027	2028
<b>PG.4.1.1</b> Uzaktan ve yüz yüze hizmet içi eğitimi alan yönetici ve öğretmen sayısı	30	31	31	31	31	31	31
<b>PG.4.1.2</b> Eğitim alan yardımcı personel sayısı	15	5	5	5	5	5	5
<b>PG.4.1.3</b> Ulusal ve uluslararası projelere katılım sağlayan öğretmen sayısı	10	3	4	5	6	7	8
<b>PG.4.1.4</b> Öğretmenlere ve yöneticilere yönelik düzenlenen eğitim sayısı	20	8	14	19	25	29	35
<b>PG.4.1.5</b> Yüksek lisans eğitimini sürdüren/ tamamlayan öğretmen ve yönetici sayısı	15	6	7	8	9	9	10
<b>PG.4.1.6</b> Doktora eğitimini sürdüren/tamamlayan öğretmen ve yönetici sayısı	10	0	1	1	1	1	2
<b>Koordinatör Birim</b>	Okul müdür/ Müdür yardımcısı						
<b>İş Birliği Yapılacak Birimler</b>	İlçe Mem, Üniversiteler						
<b>Riskler</b>	<ul style="list-style-type: none"> <li>- Üniversiteler ile yeterli düzeyde iş birliği imkanı sağlanamaması</li> <li>- Politika değişiklikleri yaşanması</li> <li>- Değişen teknolojik gelişmelere karşı uyum</li> </ul>						
<b>Stratejiler</b>	<p>S1 Okul yöneticilerinin ve öğretmenlerin mesleki gelişim ihtiyaçları tespit edilerek bu ihtiyaçları gidermeye yönelik bir mesleki gelişim planı hazırlanacaktır.</p> <p>S2 Bakanlık, diğer kurum ve kuruluşlarla yapılan iş birlikleri kapsamında yardımcı personelin görev alanı ile ilgili iş başı eğitim almaları sağlanacaktır.</p> <p>S3 Okul öğretmenlerinin alanlarında mesleki gelişimlerini ve öğretmenlik yeterliklerini geliştirmek için mahalli ve merkezi düzeyde eğitim almaları sağlanacaktır.</p> <p>S4 Okul yöneticilerinin ve öğretmenlerin dijital platformlar aracılığıyla verilen eğitimlere katılmaları teşvik edilecektir.</p> <p>S5 Okul personelinin motivasyon, iş doyum ve kurumsal bağlılık düzeylerini artıracak çalışmalar yapılacaktır.</p>						
<b>Maliyet Tahmini</b>	547.000 TL						
<b>Tespitler</b>	<ul style="list-style-type: none"> <li>• Yönetici ve öğretmenlerin Mesleki gelişim eğitimlerinde üniversiteler ile yeterli düzeyde iş birliği imkanı sağlanamaması</li> <li>• Öğretmen ve yöneticilere verilen Mesleki gelişim eğitimlerinin nitelik ve niceliğinin geliştirilmeye acık olması</li> <li>• Öğretmenlerin talep ettikleri düzeyde eğitim alamaması</li> </ul>						

	<ul style="list-style-type: none"> <li>• Öğretmenlerin yeterli düzeyde talepte bulunmaması</li> </ul>
<b>İhtiyaçlar</b>	<ul style="list-style-type: none"> <li>• İhtiyaç duyulan alanlarda öğretmen ve yöneticilere üniversiteler aracılığıyla Mesleki gelişim eğitimlerinin verilmesi</li> <li>• Mesleki gelişimde, yerel ihtiyaçlara duyarlı ve okul bağlamıyla uyumlu yeni yaklaşımlar olarak tanımlanan Mesleki gelişim toplulukları, okul temelli Mesleki gelişim ve öğretmen- yönetici hareketlilik programlarının yaygınlaştırılması ve öğretmenlerin bu faaliyetlere erişilebilirliğinin artırılması</li> </ul>

Tablo 39: Stratejik Amaç 4 Hedef 1 Tablosu

#### 4.2. Maliyetlendirme

Kaynak Tablosu	2023	2024	2025	2026	2027	2028	Toplam
<b>Genel Bütçe</b>	0	0	0	0	0	0	0
<b>Valilikler ve Belediyelerin Katkısı</b>	0	0	0	0	0	0	0
<b>Diğer (Okul Aile Birlikleri)</b>	145.000	189.000	246.000	320.000	416.000	541.000	1712.000
<b>TOPLAM</b>	145.000	189.000	246.000	320.000	416.000	541.000	1712.000

Tablo 40: Kaynak Tablosu

#### 2024-2028 Stratejik Planı Faaliyet/Proje Maliyetlendirme Tablosu

	2024	2025	2026	2027	2028	Toplam Maliyet
<b>Amaç 1</b>	50.000	65.000	85.000	105.000	135.000	440.000 TL
<b>Hedef 1</b>	25.000	33.000	43.000	53.000	68.000	222.000 TL
<b>Hedef 2</b>	25.000	32.000	42.000	52.000	67.000	218.000 TL
<b>Amaç 2</b>	39.000	51.000	65.000	85.000	110.000	350.000 TL
<b>Hedef 1</b>	39.000	51.000	65.000	85.000	110.000	350.000 TL
<b>Amaç 3</b>	40.000	55.000	70.000	90.000	120.000	375.000 TL
<b>Hedef 1</b>	40.000	55.000	70.000	90.000	120.000	375.000 TL
<b>Amaç 4</b>	60.000	75.000	100.000	136.000	176.000	547.00 TL
<b>Hedef 1</b>	60.000	75.000	100.000	136.000	176.000	547.000 TL
<b>TOPLAM</b>	189.000	246.000	320.000	416.000	541.000	1.712.000 TL (Amaç 1,2,3,4)

Tablo 41: Maliyetlendirme Tablosu

# Bölüm 5

## 5. İzleme ve Değerlendirme

Okulumuz Stratejik Planı izleme ve değerlendirme çalışmalarında 5 yıllık Stratejik Planın izlenmesi ve 1 yıllık gelişim planının izlenmesi olarak ikili bir ayrıma gidilecektir.

Stratejik planın izlenmesinde 6 aylık dönemlerde izleme yapılacak denetim birimleri, il millî eğitim müdürlüğü ve Bakanlık denetim ve kontrollerine hazır halde tutulacaktır.

Yıllık planın uygulanmasında yürütme ekipleri ve eylem sorumlularıyla aylık ilerleme toplantıları yapılacaktır. Toplantıda bir önceki ayda yapılanlar ve bir sonraki ayda yapılacaklar görüşülüp karara bağlanacaktır.

2024-2028 yıllara göre faaliyet raporları (Haziran-Temmuz) hazırlanarak İlçe Milli Eğitim Müdürlüğü Strateji Geliştirme Hizmetleri Şube Müdürlüğüne gönderilmek üzere hazır tutulacaktır.

## 6. TABLO/ŞEKİL/GRAFİKLER/EKLER

*Tablo 1: Stratejik Planlama Kurulu üyeleri*

*Tablo 2: Stratejik Planlama Ekibi Üyeleri*

*Tablo 3: Yasal Yükümlülükler ve Mevzuat Analizi Tablosu*

*Tablo 4: Üst Politika Belgeleri Analizi Tablosu*

*Tablo 5: Faaliyet Alanları ile Ürün/Hizmetlerin Belirlenmesi Tablosu*

*Tablo 6: Paydaşlar Tablosu*

*Tablo 7: Paydaş Önceliklendirme Tablosu*

*Tablo 8: Öğrenci Anketi Sonuç Tablosu*

*Tablo 9: Öğretmen Anketi Sonuç Tablosu*

*Tablo 10: Veli Anketi Sonuç Tablosu*

*Tablo 11: Kurum İçi Analiz Tablosu*

*Tablo 12: Erdemli İlkokulu Çalışanlarının Eğitim Düzeyi ve Cinsiyetine Göre Dağılım*

*Tablo 13: İdari Personel Hizmet Süresi Tablosu*

*Tablo 14: Öğretmenleri Hizmet Sürelerini Gösteren Tablo*

*Tablo 15: Yönetici ve Öğretmenlerin Katıldığı Hizmet İçi Eğitim Sayısı Tablosu*

*Tablo 16: Okul Rehberlik Hizmeti Tablosu*

*Tablo 17: Teknolojik Araç-Gereç Tablosu*

*Tablo 18: Fiziki Mekan Durumu Tablosu*

- Tablo 19: Mali Kaynak Tablosu*
- Tablo 20: Gelir Gider Tablosu*
- Tablo 21: Öğrenci Durumu Tablosu*
- Tablo 22: Öğrenci Kursları Tablosu*
- Tablo 23: Okul Sosyal Faaliyetler Tablosu*
- Tablo 24: Okul Kültürel Faaliyetler Tablosu*
- Tablo 25: Okul Bilimsel Yayınlar Durum Tablosu*
- Tablo 26: Öğrenci Devam Durum Tablosu*
- Tablo 27: Spor Kulübü Faaliyetleri Tablosu*
- Tablo 28: Isınma Durumu Tablosu*
- Tablo 29: Sivil Savunma Çalışmaları Tablosu*
- Tablo 30: Güçlü Yönler Tablosu*
- Tablo 31: Zayıf Yönler Tablosu*
- Tablo 32: Fırsatlar Tablosu*
- Tablo 33: Tehditler Tablosu*
- Tablo 34: Tespitler, İhtiyaçlar Tablosu*
- Tablo 35: Stratejik Amaç 1 Hedef 1 Tablosu*
- Tablo 36: Stratejik Amaç 1 Hedef 2 Tablosu*
- Tablo 37: Stratejik Amaç 2 Hedef 1 Tablosu*
- Tablo 38: Stratejik Amaç 3 Hedef 1 Tablosu*
- Tablo 39: Stratejik Amaç 4 Hedef 1 Tablosu*
- Tablo 40: Kaynak Tablosu*
- Tablo 41: Maliyetlendirme Tablosu*
- Şekil 1: Şehit Öğretmen Hacı Ömer Serin İlkokulu Teşkilat Şeması*

## İMZA SİRKÜSÜ

ŞEHİT ÖĞRETMEN HACI ÖMER SERİN İLKOKULU STRATEJİ GELİŞTİRME KURULU				
No	Adı Soyadı	Görevi		İmza
1	Alırıza ERDEN	Okul Müdürü	Komisyon Başkanı	
2	Erdal ÇOCUK	Müdür Yardımcısı	Komisyon Üyesi	
3	Seval Bulut AYDIN	Öğretmen	Komisyon Üyesi	
4	Mehmet DOĞANER	Okul Aile Birliği Başkanı	Komisyon Üyesi	
5	Sibel KUBİN	Yönetim kurulu üyesi	Komisyon Üyesi	

  
Mehmet KAPLAN  
Şube Müdürü  
Şube Müdürü  
İmza  
Mühür